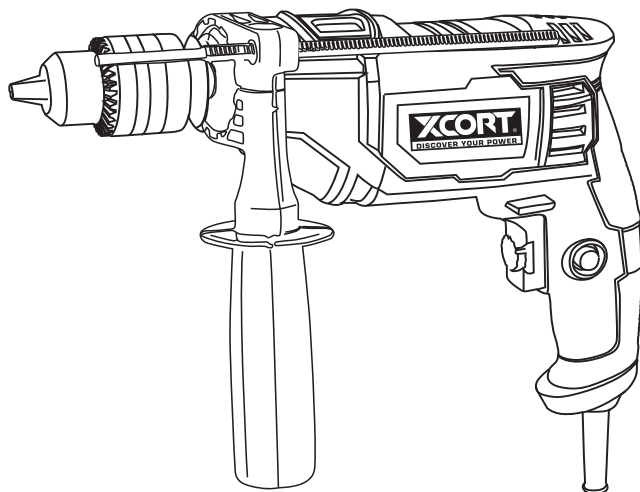


# XCORT

DISCOVER YOUR POWER

**TALADRO DE IMPACTO ELÉCTRICO 13mm**

**XZJ04-13**



"El enchufe de conexión, debe ser conectado solamente a un enchufe hembra de las mismas características del enchufe macho".


Por favor, lea este manual de instrucciones y guárdelo para futuras consultas

Bajo la autoridad de XCORT co., Ltd.

IMPORTADO Y DISTRIBUIDO POR IMPORTADORA DALI

**HECHO EN CHINA**

## **INSTRUCCIONES GENERALES DE SEGURIDAD PARA HERRAMIENTAS ELÉCTRICAS**

 **¡ATENCIÓN!** Lea todas las advertencias de seguridad y todas las instrucciones. La insuficiencia para seguir las advertencias e instrucciones puede resultar en un choque eléctrico, fuego y/o serio daño.

Guarde todas las advertencias e instrucciones para referencias futuras.

El término "herramienta eléctrica" en las advertencias se refiere a una herramienta eléctrica que opera conectada a la red de suministro (con cordón) o una herramienta eléctrica que funciona a baterías (sin cordón).

### **1) Seguridad del área de funcionamiento**

- a) Mantenga el área de funcionamiento limpia y bien iluminada. Áreas desordenadas u oscuras, invitan a accidentes.
- b) No opere herramientas eléctricas en atmósferas explosivas, tales como en la presencia de líquidos inflamables, gases o polvo. Las herramientas eléctricas crean chispas que pueden encender el polvo o humos.
- c) Mantenga a los niños y transeúntes alejado mientras se opera una herramienta eléctrica. Las distracciones pueden causar que tú pierdas el control.

### **2) Seguridad eléctrica**

- a) Los enchufes de las herramientas eléctricas deben emparejar la salida. Nunca modifique el enchufe en cualquier modo. No use cualquier adaptador de enchufes con herramientas eléctricas con conexión a tierra. Los enchufes no modificados y salidas emparejadas reducirán el riesgo de choque eléctrico.
- b) Evite el contacto del cuerpo con superficies conectadas o puestas a tierra, tales como cañerías radiadores, fogones y refrigeradores. Hay un riesgo de incremento de choque eléctrico si su cuerpo es conectado o puesto a tierra.
- c) No exponga herramientas eléctricas a la lluvia o a condiciones en que se moje. Al entrar agua a una herramienta eléctrica, incrementará el riesgo de choque eléctrico.
- d) No maltrate el cordón. Nunca use el cordón para llevar, poner o desenchufar la herramienta eléctrica. Mantenga el cordón lejos del calor, aceite, bordes afilados o partes móviles. Los cordones dañados o enredados, incrementan el riesgo de choque eléctrico.
- e) Cuando opere una herramienta eléctrica al aire libre, use una extensión (del cordón) adecuada para el uso al aire libre. El uso de un cordón adecuado para uso al aire libre, reduce el riesgo de choque eléctrico.
- f) Si opera una herramienta eléctrica en una ubicación húmeda inevitable, use un dispositivo de corriente residual (RCD) de suministro protegido. El uso de un RCD reduce el riesgo de choque eléctrico.

### **3) Seguridad personal**

- a) Permanezca alerta, mire lo que esté haciendo y use el sentido común cuando opere una herramienta eléctrica. No use una herramienta eléctrica mientras esté cansado o bajo la influencia de drogas, alcohol o medicamentos. Un momento de falta de atención, mientras se operen herramientas eléctricas, puede resultar en serios daños personales.
- b) Use equipo protector personal. Siempre use protección para los ojos. Equipamiento protector tal como máscara para el polvo, zapatos de seguridad antideslizantes, sombrero de material duro, o protector de oídos usado para condiciones apropiadas, reducirán daños personales.

- c) Prevenga la puesta en marcha intencional. Asegúrese que el interruptor esté en la posición apagado antes de conectar la fuente de potencia y/o las baterías, tome o lleve la herramienta. Llevar las herramientas de potencia con su dedo sobre el interruptor o herramientas de potencia de energización que tiene el interruptor encima, invita a accidentes.
- d) Remueva cualquier llave de ajuste o llave inglesa, antes de encender la herramienta eléctrica. Una llave inglesa o una llave que se deje atada a una parte que, rota de la herramienta eléctrica, puede resultar en un daño personal.
- e) No se extralimite. Mantenga el pie y el equilibrio apropiado en todo momento. Esto permite un mejor control de las herramientas de potencia en situaciones inesperadas.
- f) Vista apropiadamente. No use ropa holgada o joyas. Mantenga su cabello, ropa y guantes alejados de partes móviles. Ropa holgada, joyas o el cabello largo, puede ser alcanzado por partes en movimiento.
- g) Si son proporcionados dispositivos para la conexión de extracción de polvo y facilidades de recolección, asegúrese que estos sean conectados y usados apropiadamente. El uso de recolectores de polvo puede reducir peligros relacionados con el polvo.

#### **4) Uso y cuidado de herramientas eléctricas**

- a) No fuerce la herramienta eléctrica. Use la herramienta eléctrica correcta para su aplicación. La correcta herramienta eléctrica hará mejor el trabajo y más seguro, a la tasa para la cual fue diseñada.
- b) No use la herramienta eléctrica si el interruptor no enciende ni apaga. Cualquier herramienta eléctrica que no puede ser controlada con el interruptor, es peligrosa y debe ser reparada.
- c) Desconecte el enchufe desde la fuente de potencia y/o las baterías de la herramienta eléctrica antes de hacer cualquier ajuste, cambio de accesorios, o almacenar herramientas eléctricas. Tales medidas de seguridad preventivas, reducen el riesgo de encender la herramienta eléctrica accidentalmente.
- d) Almacene herramientas eléctricas que no están siendo usadas, fuera del alcance de los niños y no permita que personas que no estén familiarizadas con la herramienta eléctrica o estas instrucciones, operar la herramienta eléctrica. Las herramientas eléctricas son peligrosas en las manos de usuarios no entrenados.
- e) Mantenición. Verifique desalineamiento o atascamiento de partes móviles, quiebre de partes y cualquier otra condición que pueda afectar la operación de las herramientas eléctricas. Si hay daño, la herramienta eléctrica debe ser reparada antes de ser usada. Muchos accidentes son causados por herramientas eléctricas que no son bien mantenidas.
- f) Mantenga las herramientas de corte afiladas y limpias. Las herramientas de corte mantenidas adecuadamente con sus bordes de corte afilados, son menos probables de atar y son más fáciles de controlar.
- g) Use la herramienta eléctrica, accesorios y puntas de la herramienta, etc. De acuerdo con estas instrucciones, tomando en cuenta las condiciones de funcionamiento y el trabajo a ser realizado. El uso de la herramienta eléctrica para operaciones distintas de esas para las cuales fue prevista, podría resultar en una situación peligrosa.

#### **5) Servicio**

- a) Haga revisar su herramienta eléctrica por un servicio de reparación cualificado usando solamente piezas de recambio idénticas. Esto asegurará que se mantenga la seguridad de la herramienta eléctrica.

### **Advertencias de seguridad para taladros**

- Lleve protectores en los oídos cuando taladre con impacto. La exposición al ruido puede causar pérdida de audición.
- Use la(s) empuñadura(s) auxiliar(es), si se suministran con la herramienta. La pérdida de control puede causar daños personales
- Sostenga la herramienta por las superficies de agarre aisladas, cuando se realice una operación en la que el accesorio de corte pueda tocar algún cableado oculto o su propio cordón de alimentación. Los accesorios de corte que toquen un cable "activo" pueden hacer que las partes metálicas expuestas de la herramienta se vuelvan "activas" y el operador podría sufrir un choque eléctrico

### **INFORMACIÓN DE SEGURIDAD ESPECIAL**

Al taladrar o atornillar en paredes, techos, etc., asegúrese de antemano que no dañará cualquier cable eléctrico oculto. Durante este trabajo, no debe tocar ninguna parte metálica de la máquina. Toque la máquina únicamente por la carcasa de plástico.

Su máquina tiene doble aislamiento. Esto significa que dos tipos de aislamiento completamente independientes evitan que entre en contacto con partes metálicas energizadas. Esta medida representa un alto grado de protección contra descargas eléctricas.

Su taladro tiene las siguientes funciones:

El interruptor de funcionamiento se utiliza para todos los trabajos realizados con la perforadora. Con la velocidad la selección a través de la rueda del regulador tiene un control óptimo de la máquina.

La máquina se puede poner en funcionamiento continuo con el botón de bloqueo.

El segundo mango, le ofrece una forma adicional de sujetar la máquina con firmeza.

Dependiendo de la posición del interruptor de perforación / perforación de percusión, puede utilizar su taladradora como taladro de percusión o taladro rotativo.

El interruptor de dirección, controla la dirección del movimiento cuando se utiliza la máquina como destornillador o si desea quitar una broca que se ha atasado.

Con el tope de broca ajustable, puede fijar la profundidad de los orificios ciegos con precisión durante la perforación.

### **Preparación de la perforadora**

¡Advertencia! Al realizar el siguiente trabajo, asegúrese siempre de que la máquina no esté conectada a la red eléctrica.

### **Inserción del segundo mango**

Para montar la segunda empuñadura, suéltela girando la parte inferior en sentido antihorario para que pueda tirar fácilmente del mango sobre el portabrocas hasta la brida ubicada detrás de él. Entonces gire el mango a una posición de trabajo que le resulte cómoda y fíjelo en su lugar apretándolo (girando la parte inferior en sentido horario).

### **Ajuste de la parada de brocas**

El segundo mango, tiene un retenedor para el tope. Inserta un taladro. Ahora suelte la manija. Empuje el tope de la broca hacia adelante hasta que su extremo esté en línea con el extremo de la broca. Ahora empuja el tope de la broca hacia atrás hasta que la distancia entre el final del tope de la broca y el final del taladro corresponda a la profundidad a la que le gustaría perforar.

### **Insertar el taladro**

Primero retire la fuente de alimentación de la toma de corriente. Gire el anillo del portabrocas hasta que las mordazas de sujeción estén lo suficientemente abiertas. Inserte el taladro en las mordazas de sujeción del portabrocas.

Inserte el extremo de la llave del portabrocas en uno de los tres orificios en el cuerpo del portabrocas y deje que la cabeza de la llave encaje en su lugar en el anillo del portabrocas. Para apretar las mordazas de sujeción y fije el taladro en su lugar, gire la llave del portabrocas en el sentido de las agujas del reloj.

Importante: ¡Luego retire la llave del portabrocas!

### Trabajar con la perforadora

Asegúrese de que la tensión de la red eléctrica sea la misma que la tensión de funcionamiento de su máquina. Para obtener más información, consulte la placa de características. Inserte la broca correcta para el tipo de trabajo a realizar. Si es necesario, ajuste el tope de la broca. Ajuste la velocidad de la máquina con la rueda de regulación en el interruptor de funcionamiento. Cuanto más se presiona el interruptor de operación, más rápido gira el taladro. Coloque el interruptor de dirección en la dirección de movimiento deseada. Nunca alterar la posición del interruptor de perforación por percusión o el interruptor de dirección cuando la máquina está encendida. La máquina se enciende presionando el interruptor de funcionamiento.

Cuando se suelta el interruptor de funcionamiento, la máquina se detiene. Si desea utilizar el funcionamiento continuo, presione el botón de bloqueo mientras se presiona el interruptor de funcionamiento. Con el fin de apagar la máquina durante el funcionamiento continuo, vuelva a pulsar el interruptor de funcionamiento y luego suéltelo. No toque el portabrocas mientras la máquina está encendida.

### Consejos de perforación

- Inserte siempre el tamaño y tipo de taladro o destornillador correctos.
- Ponga la máquina a la velocidad correcta.
- Sostenga siempre la máquina firmemente por el mango y el segundo mango.
- Al perforar madera y metal, coloque el interruptor de perforación por percusión en la posición de perforación.
- Al perforar mampostería, coloque el interruptor de perforación por percusión en perforación por percusión.
- Cuando utilice la máquina como destornillador, coloque el interruptor de perforación por percusión en perforación.
- Coloque el interruptor de dirección en la dirección correcta.
- No cambie nunca la dirección del movimiento cuando la máquina esté encendida..

### Cuidado de las herramientas

#### Sobrecarga

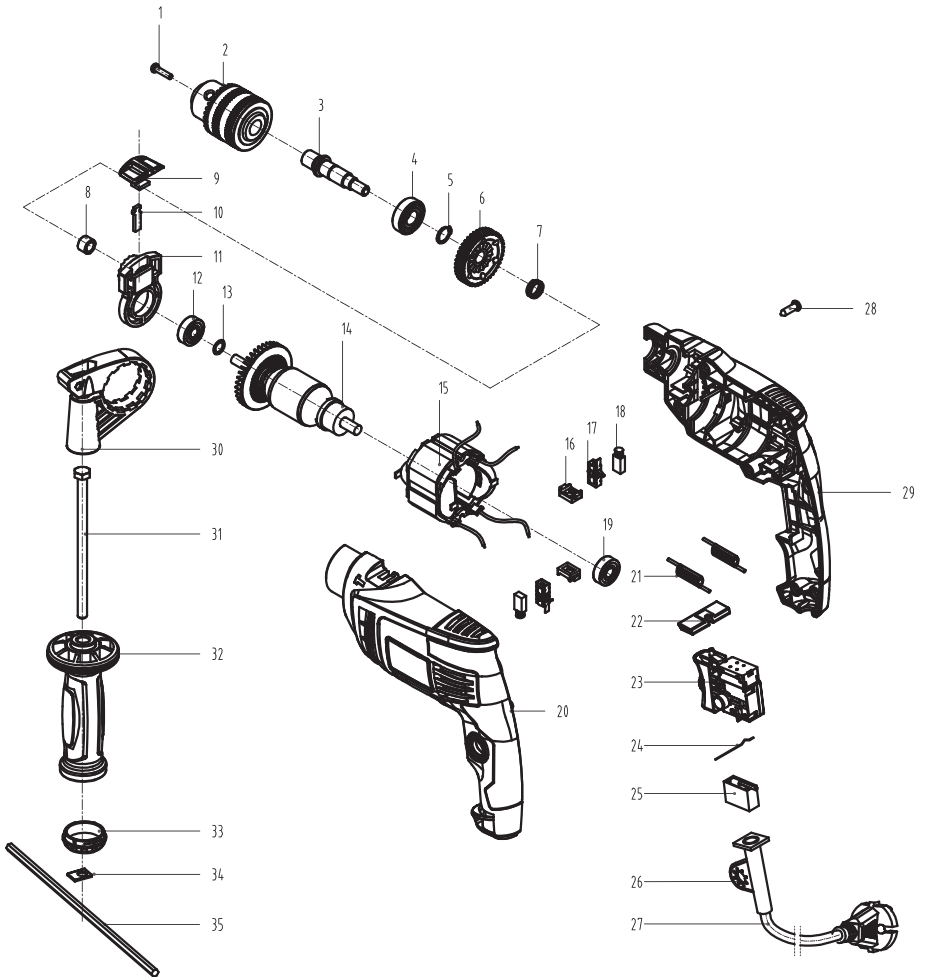
Nunca use fuerza excesiva al perforar. Demasiada presión reduce la velocidad de la máquina, y la potencia requerida se reduce considerablemente. Esto puede resultar en una sobrecarga, que puede dañar el motor de la perforadora. Cuando la perforadora se calienta demasiado, déjela funcionar durante dos minutos sin carga y luego interrumpa el trabajo por un corto tiempo. Limpiar la perforadora con un paño limpio y un cepillo. Asegúrese de que las ranuras de ventilación no estén bloqueadas.

Advertencia: Utilice siempre las empuñaduras adicionales que vienen con el aparato. Perder el control del aparato puede provocar lesiones.

### ESPECIFICACIONES TECNICAS

	XZJ04-13
VOLTAJE	220-240V~
FRECUENCIA	50-60Hz
POTENCIA	710W
VELOCIDAD SIN CARGA	0-3000/min
DIAMETRO MANDRIL	13mm
CAPACIDAD TALADRO	
METAL	13mm
CONCRETO	13mm
MADERA	25mm

# XZJ04-13



# XZJ04-13

NO	NOMBRE DE LA PIEZA	CANTIDAD
1	Tornillo	1
2	Mandril	1
3	Eje de salida	1
4	Rodamiento de bolas	1
5	Anillo de retención	1
6	Engranaje grande	1
7	Resorte	1
8	Cojinete de agujas	1
9	Botón de impacto	1
10	Plato de cambio	1
11	Cuadro de soporte	1
12	Rodamiento de bolas	1
13	Lavadora	1
14	Rotor	1
15	Estator	1
16	Portaescobillas	2
17	Portaescobillas de cobre	2
18	Cepillo	2
19	Rodamiento de bolas	1
20	Cubierta izquierda	1
21	Inductancia	1
22	Botón de cambio	1
23	Interruptor	1
24	Alambre de acero	1
25	Condensador	1
26	Funda de cable	1
27	Cable	1
27	Enchufe	1
28	Tornillo	8
29	Cubierta descanso	1
30	Mango de apoyo	1
31	Tornillo	1
32	Mango	1
33	Cubierta del mango	1
34	Restrictor de cable	1
35	Indicador de personal	1

# **XCORT®**

**DISCOVER YOUR POWER**



**DISTRIBUIDOR EXCLUSIVO XCORT® CHILE**

Visita nuestra web  
[www.xcort.cl](http://www.xcort.cl)



**XCORT TOOLS COMPANY LIMITED**

---

[www.xcorttools.com](http://www.xcorttools.com)