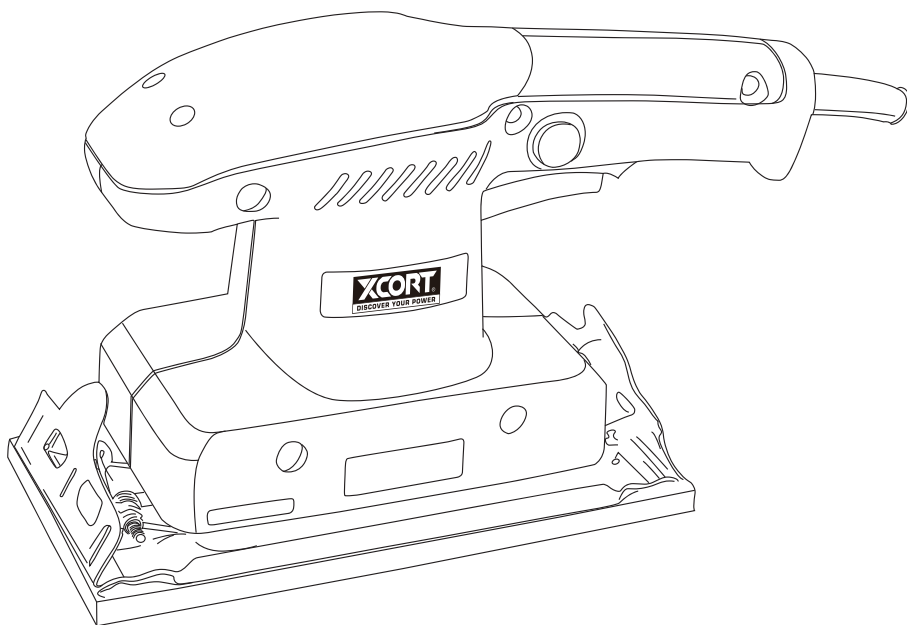


# XCORT®

**DISCOVER YOUR POWER**

**LIJADORA DE ACABADO**

**XSB03-185**



Por favor, lea este manual de instrucciones  
y guárdelo para futuras consultas

Bajo la autoridad de XCORT co., Ltd.

IMPORTADO Y DISTRIBUIDO POR IMPORTADORA DALI

**HECHO EN CHINA**



## ESPECIFICACIONES TÉCNICAS

MODELO	XSB03-185
SIN VELOCIDAD DE CARGA	12000rpm
POTENCIA DE ENTRADA NOMINAL	200W
TAMAÑO DE LA ALMOHADILLA	93x185mm

### ADVERTENCIAS GENERALES DE SEGURIDAD PARA HERRAMIENTAS ELÉCTRICAS

**¡ATENCIÓN!** Lea todas las advertencias de seguridad y todas las instrucciones. La insuficiencia para seguir las advertencias e instrucciones puede resultar en un choque eléctrico, fuego y/o serio daño.

Guarde todas las advertencias e instrucciones para referencias futuras.

El término "herramienta eléctrica" en las advertencias se refiere a una herramienta eléctrica que opera conectada a la red de suministro (con cordón) o una herramienta eléctrica que funciona a baterías (sin cordón).

#### 1) Seguridad del área de funcionamiento

a) Mantenga el área de funcionamiento limpia y bien iluminada. Áreas desordenadas u oscuras, invitan a accidentes.

b) No opere herramientas eléctricas en atmósferas explosivas, tales como en la presencia de líquidos inflamables, gases o polvo. Las herramientas eléctricas crea chispas que pueden encender el polvo o humos.

c) Mantenga a los niños y transeúntes alejado mientras se opera una herramienta eléctrica. Las distracciones pueden causar que tú pierdas el control.

#### 2) Seguridad eléctrica

a) Los enchufes de las herramientas eléctricas deben emparejar la salida. Nunca modifique el enchufe en cualquier modo. No use cualquier adaptador de enchufes con herramientas eléctricas con conexión a tierra. Los enchufes no modificados y salidas emparejadas reducirán el riesgo de choque eléctrico.

b) Evite el contacto del cuerpo con superficies conectadas o puestas a tierra, tales como cañerías radiadores, fogones y refrigeradores. Hay un riesgo de incremento de choque eléctrico si su cuerpo es conectado o puesto a tierra.

c) No exponga herramientas eléctricas a la lluvia o a condiciones en que se moje. Al entrar agua a una herramienta eléctrica, incrementará el riesgo de choque eléctrico.

d) No maltrate el cordón. Nunca use el cordón para llevar, poner o desenchufar la herramienta eléctrica. Mantenga el cordón lejos del calor, aceite, bordes afilados o partes móviles. Los cordones dañados o enredados, incrementan el riesgo de choque eléctrico.

e) Cuando opere una herramienta eléctrica al aire libre, use una extensión (del cordón) adecuada

para el uso al aire libre. El uso de un cordón adecuado para uso al aire libre, reduce el riesgo de choque eléctrico.

f) Si opera una herramienta eléctrica en una ubicación húmeda inevitable, use un dispositivo de corriente residual (RCD) de suministro protegido. El uso de un RCD reduce el riesgo de choque eléctrico.

#### 3) Seguridad personal

a) Permanezca alerta, mire lo que esté haciendo y use el sentido común cuando opere una herramienta eléctrica. No use una herramienta eléctrica mientras esté cansado o bajo la influencia de drogas, alcohol o medicamentos. Un momento de falta de atención, mientras se operen herramientas eléctricas, puede resultar en serios daños personales.

b) Use equipo protector personal. Siempre use protección para los ojos. Equipamiento protector tal como máscara para el polvo, zapatos de seguridad antideslizantes, sombrero de material duro, o protector de oídos usado para condiciones apropiadas, reducirán daños personales.

c) Prevenga la puesta en marcha intencional. Asegúrese que el interruptor esté en la posición apagado antes de conectar la fuente de potencia y/o las baterías, tome o lleve la herramienta.

Llevar las herramientas de potencia con su dedo sobre el interruptor o herramientas de potencia de energización que tiene el interruptor encima, invita a accidentes.

d) Remueva cualquier llave de ajuste o llave inglesa, antes de encender la herramienta eléctrica. Una llave inglesa o una llave que se deje atada a una parte que rota de la herramienta eléctrica, puede resultar en un daño personal.

e) No se extralimite. Mantenga el pie y el equilibrio apropiado en todo momento. Esto permite un mejor control de las herramientas de potencia en situaciones inesperadas.

f) Vista apropiadamente. No use ropa holgada o joyas. Mantenga su cabello, ropa y guantes alejados de partes móviles. Ropa holgada, joyas o el cabello largo, puede ser alcanzado por partes en movimiento.

g) Si son proporcionados dispositivos para la conexión de extracción de polvo y facilidades de recolección, asegúrese que estos sean conectados y usados apropiadamente. El uso de recolectores de polvo puede reducir peligros relacionados con el polvo.

#### 4) Uso y cuidado de herramientas eléctricas

a) No fuerce la herramienta eléctrica. Use la herramienta eléctrica correcta para su aplicación. La correcta herramienta eléctrica hará mejor el

trabajo y más seguro, a la tasa para la cual fue diseñada.

b) No use la herramienta eléctrica si el interruptor no enciende ni apaga. Cualquier herramienta eléctrica que no puede ser controlada con el interruptor, es peligrosa y debe ser reparada.

c) Desconecte el enchufe desde la fuente de potencia y/o las baterías de la herramienta eléctrica antes de hacer cualquier ajuste, cambio de accesorios, o almacenar herramientas eléctricas. Tales medidas de seguridad preventivas, reducen el riesgo de encender la herramienta eléctrica accidentalmente.

d) Almacene herramientas eléctricas que no están siendo usadas, fuera del alcance de los niños y no permita que personas que no estén familiarizadas con la herramienta eléctrica o estas instrucciones, operar la herramienta eléctrica.

Las herramientas eléctricas son peligrosas en las manos de usuarios no entrenados.

e) **Mantenición.** Verifique desalineamiento o atascamiento de partes móviles, quiebre de partes y cualquier otra condición que pueda afectar la operación de las herramientas eléctricas. Si hay daño, la herramienta eléctrica debe ser reparada antes de ser usada. Muchos accidentes son causados por herramientas eléctricas que no son bien mantenidas.

f) Mantenga las herramientas de corte afiladas y limpias. Las herramientas de corte, mantenidas adecuadamente con sus bordes de corte afilados, son menos probables de atar y son más fáciles de controlar.

g) Use la herramienta eléctrica, accesorios y puntas de la herramienta, etc. De acuerdo con estas instrucciones, tomando en cuenta las condiciones de funcionamiento y el trabajo a ser realizado. El uso de la herramienta eléctrica para operaciones distintas de esas para las cuales fue prevista, podría resultar en una situación peligrosa.

## 5) Servicio

a) Haga revisar su herramienta eléctrica por un servicio de reparación cualificado usando solamente piezas de recambio idénticas. Esto asegurará que se mantenga la seguridad de la herramienta eléctrica.

### Advertencias de seguridad para lijadoras

- Sostenga la herramienta por las superficies de agarre aisladas, porque la banda puede tocar su propio cordón de alimentación. Cortar un cable "activo" puede hacer que las partes metálicas expuestas de la herramienta se vuelvan "activas" y el operador podría sufrir un choque eléctrico.

## REGLAS DE SEGURIDAD ADICIONALES

**1. Sostenga la herramienta firmemente.**

**2. No deje la herramienta en funcionamiento. Opere la herramienta solo cuando se sostiene en la mano.**

**3. Esta herramienta no ha sido impermeabilizada, así que no use agua en la superficie de la pieza de trabajo.**

**4. Ventile adecuadamente su área de trabajo cuando realice operaciones de lijado.**

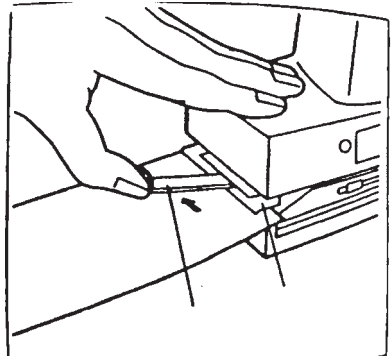
**5. Utilice siempre la mascarilla antipolvo / respirador adecuada para el material y la aplicación con la que está trabajando.**

## INSTRUCCIONES DE OPERACIÓN

### Instalación o extracción de papel abrasivo

#### PRECAUCIÓN:

• Asegúrese siempre de que la herramienta esté apagada y desenchufada antes de instalar o quitar el papel abrasivo.

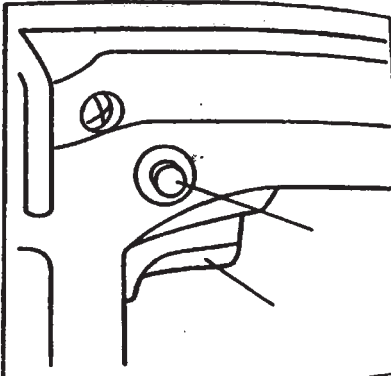


Tire de la palanca de la abrazadera ligeramente hacia arriba, un extremo del papel de lija de las mandíbulas de relleno preparado, el borde recto del disco de papel de lija hacia el lado derecho, un extremo del paquete del disco de papel de lija a través del mismo método el otro lado atrapado en los nips del disco. Para hacer papel de lija para mantener la tensión adecuada, un buen clip de papel de lija después de que la palanca del clip vuelva a su lugar.

**PRECAUCIÓN:** Después de instalar el papel de lija, compruebe si efectivamente el papel de lija de las mordazas de sujeción. No sujete el papel de lija y el lijado, no obtendrá un efecto de lijado completamente uniforme.

#### Operación del interruptor

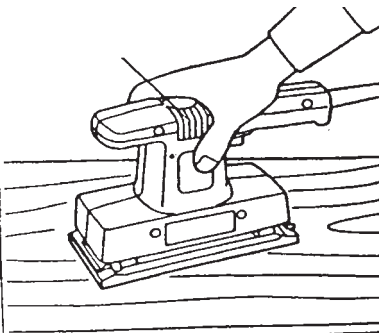
Esta herramienta se inicia, siempre que se pueda retener el disparador. Un disparador de relajación, la herramienta deja de girar. Para una rotación continua, se puede presionar el botón de bloqueo del gatillo retenido. Y luego apriete el gatillo, seguido de la relajación, puede eliminar la rotación continua.



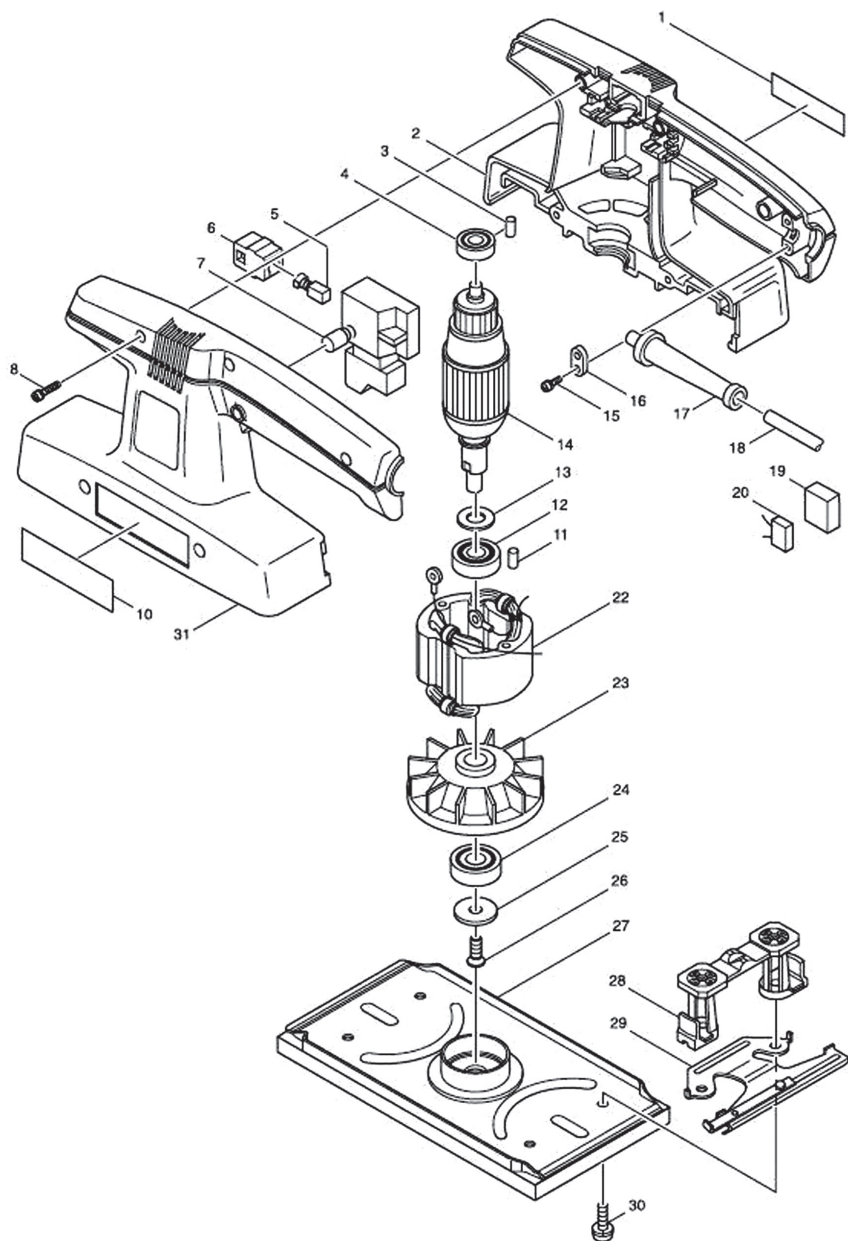
**PRECAUCIÓN:** Para enchufar antes de cambiar la herramienta, primero debe verificar si el elegante, abrocharse y luego aflojar el gatillo, el interruptor del gatillo puede reproducirse en su lugar (cerrado).

### **Operación**

Recortado con amoladora, por lo general solo trazas de la pieza de trabajo para pulir la superficie del material. Está destinado a pulir la superficie, que es la cantidad de calidad de pulido de la molienda, la velocidad de molienda es más importante, por lo tanto, no ponga un papel de lija de presión excesiva para pulir. Innecesario con un golpe, solo dañará el papel de lija rápidamente y acortará la vida útil de la herramienta.



Si la herramienta de abajo para poner un trozo de tela, entonces puede refinar muebles u otras superficies para hacer un acabado brillante.



1	Etiqueta 1	1
2	Carcasa del conjunto del motor	1
3	Columna de goma 4	2
4	Soporte 627LLB	1
5	Escobilla de carbón CB-64	1
6	Soporte de cepillo 5X8	2
7	Interruptor 206C	1
8	Tornillo de cabeza semicircular M4X30	5
10	Etiqueta 2	1
11	Columna de goma 4	1
12	Soporte 6201LLB	1
13	Brida de talón (EXT) E10	1
14	Conjunto de rotor 220V	1
15	Tornillo de cabeza semicircular M4X18	2
16	Placa de Cable	1
17	Funda de cable 8-85	1
18	Cable	1
19	Almohadilla de esponja	1
20	Capacidad	1
22	Montaje del estator	1
23	Hojas de viento 68	1
24	Soporte 6201DDW	1
25	Arandela plana 7	1
26	Tornillo de cabeza avellanada M5X12	1
27	Montaje de suelo	1
28	Patatas de goma	2
29	Abrazadera de papel de lija	2
30	Tornillo de cabeza semicircular	4
31	Carcasa del conjunto motor	1

# **XCORT®**

**DISCOVER YOUR POWER**



**DISTRIBUIDOR EXCLUSIVO XCORT® CHILE**

Visita nuestra web

**[www.xcort.cl](http://www.xcort.cl)**



**XCORT TOOLS COMPANY LIMITED**

---

**[www.xcorttools.com](http://www.xcorttools.com)**